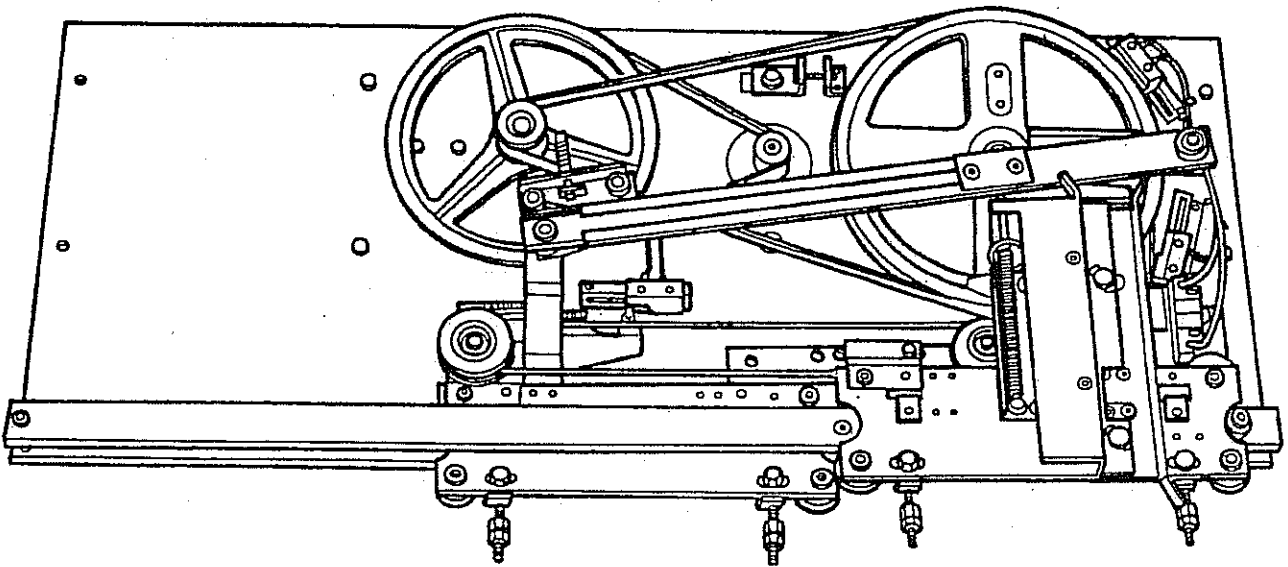
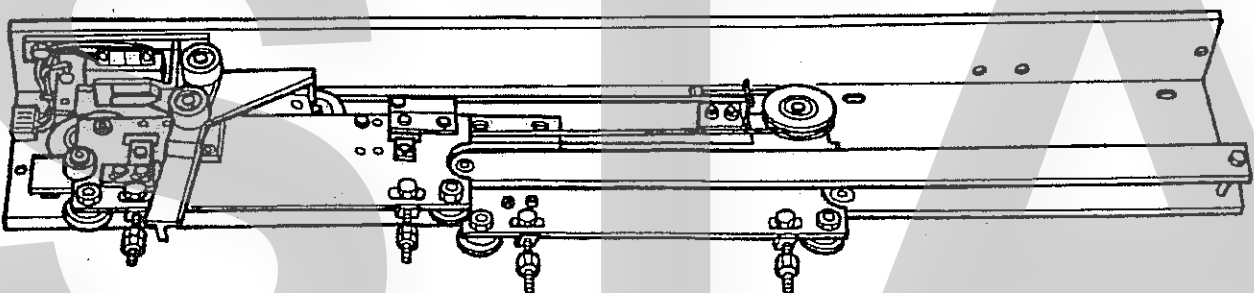


CATALOGUE PIECES DE RECHANGE MODES D'EMPLOI

OPERATEURS DE CABINE



SUSPENSIONS D'ETAGE



INDICE

Normes de sécurité pag. 4

Garantie pag. 4

OPERATEURS DE CABINE

Modes d'emploi pag. 5

Contrôle tension courroies pag. 8

Pièces de rechange pag. 9

Index alphabétique pag. 11

Planche 1 pag. 16

Planche 2 pag. 20

Planche 3 pag. 24

Planche 4 pag. 26

SUSPENSIONS D' ETAGE

Modes d'emploi pag. 29

Réglage galets de serrure pag. 30

Pièces de rechange pag. 31

Index alphabétique pag. 33

Planche 1 pag. 36

Planche 2 pag. 40

Planche 3 pag. 42

S T A

NORMES DE SECURITE

Lire avec attention le manuel avant de procéder aux opérations d'emploi de l'opérateur.

Défendre aux personnes non-autorisés de réparer ou exécuter réglages sur l'opérateur.

S'assurer avant chaque intervention que l'alimentation électrique soit débranchée.

GARANTIE

Le constructeur s'engage à réparer tous les éventuels défauts de construction qui se présentent pendant la période de garantie fixée en **6 mois à partir du moment de la remise**.

Dans la garantie ne sont pas compris les défauts causés par usage normal des pièces qui sont susceptibles d'une rapide et continuelle usure.

Le client doit envoyer au constructeur la pièce défectueuse garantie afin que l'on puisse la réparer ou la remplacer.

Les frais et les risques du transport de la pièce défectueuse et de celle réparée ou remplacée seront à débit du client.

Si les réparations ou remplacements devaient être effectués où l'opérateur est placé, les frais du voyage des techniciens du constructeur seront facturés au client sur la base des tarifs courants.

La garantie n'est plus valable lorsque:

- le client n'a pas obtempéré ponctuellement aux obligations de payment convenues;
- le remplacement et le montage n'ont pas été exécutés par le personle autorisé;
- modification sans l'approbation du constructeur ont été exécutées.

**MODES D'EMPLOI
OPERATEURS DE CABINE**

S T A

Tous les operateurs de cabine de la firme ASKO sont vérifiés avant d'être livrés au client.

Les seules opérations à effectuer en phase de montage sont les suivantes:

- a) tarage sensibilité contact d'ouverture portes;
- b) réglage poussée des guichets en phase de fermeture portes;
- c) réglage microcontacts de fin de course.

a) Le tarage de la sensibilité du contact d'ouverture doit être effectué avec la cabine au niveau et les portes accouplées.

Pour obtenir une excellente sensibilité du microcontact d'ouverture (1 fig. 1) agir comme il suit: Dévisser ou visser la vis (2 fig. 1). Si avec cette opération on n'aboutit pas à obtenir la sensibilité désirée, agir sur le support (3 fig. 1) du microcontact en le réglant vers le bas ou vice versa au moyen des vis (4 fig. 1).

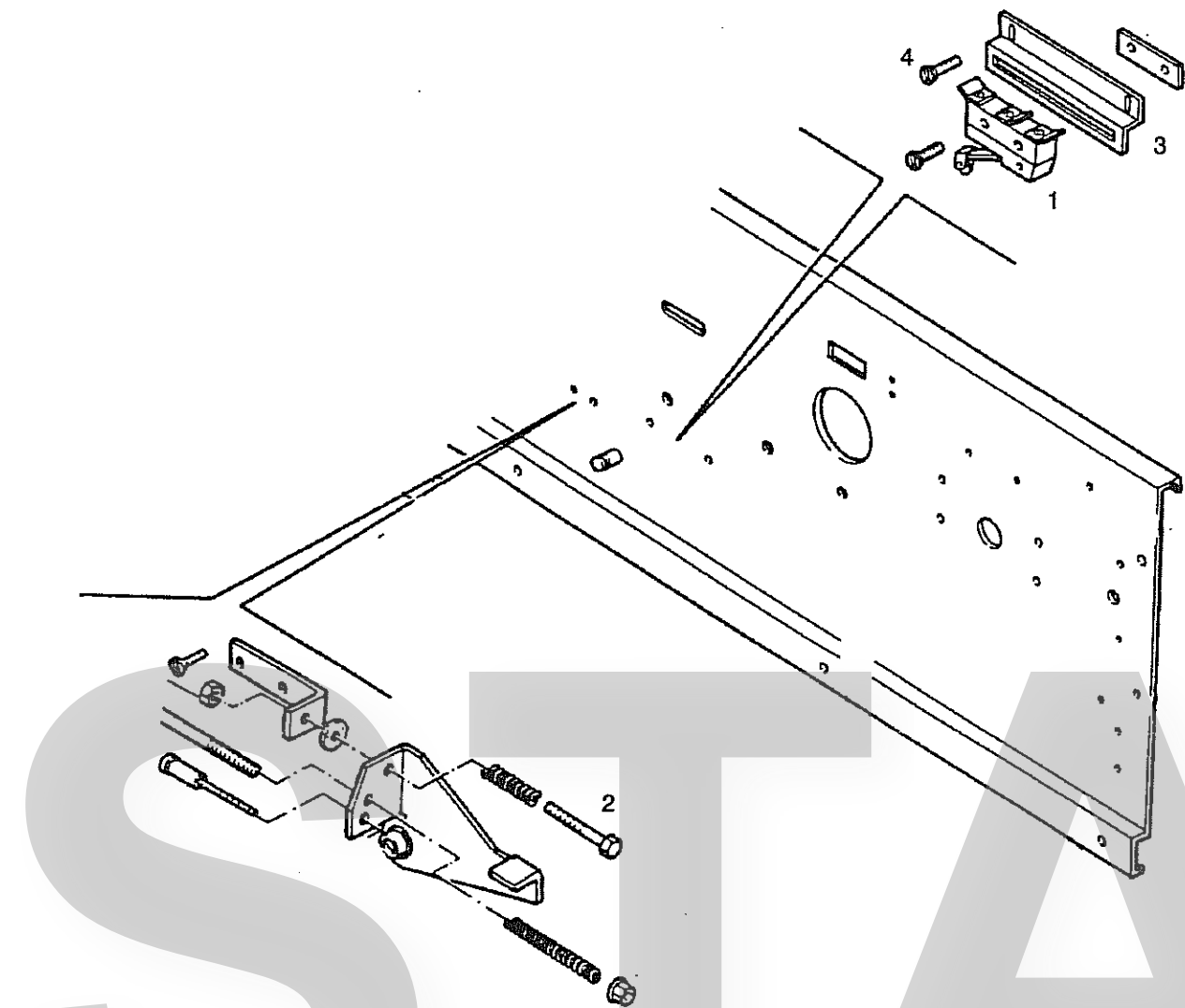


Fig. 1

b) Le réglage de la poussée des guichets en phase de fermeture s'obtient en vissant ou dévissant l'écrou (1 fig. 2).

Pour obtenir un réglage excellent il est nécessaire que le galet (2 fig. 2) ne sort pas de siège avant que le microcontact d'ouverture se soit produit.

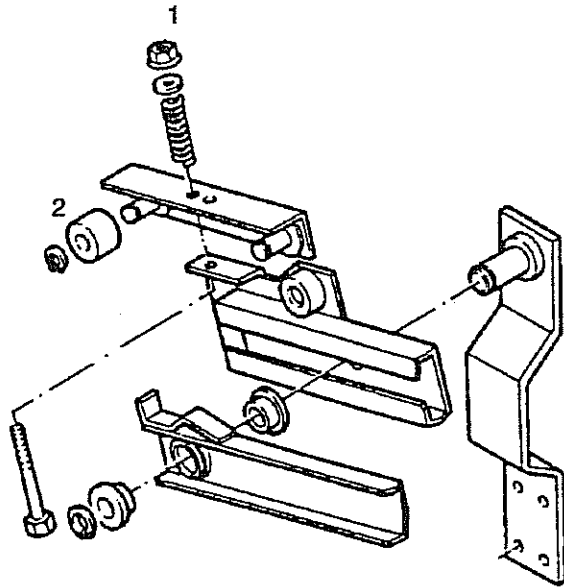


Fig. 2

c) Les contact de fin de course (1 fig. 3) en fermeture et ouverture, se règlent en anticipant ou retardant leur intervention sur les cames de la poulie de commande (2 fig. 3).

Pour un bon fonctionnement il est nécessaire qu'avec l'intervention du microcontact le bras s'arrête en position horizontale et avant que les guichets de la poulie s'appuient sur les tampons d'arrêt (3 fig. 3).

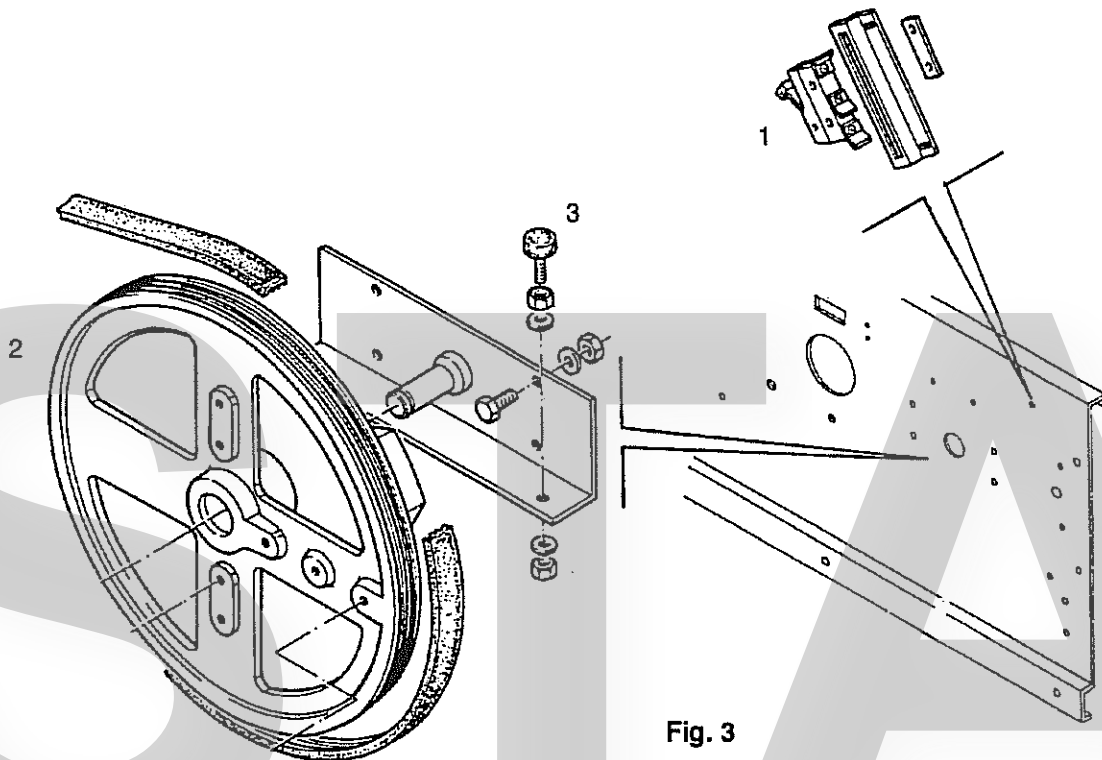


Fig. 3

CONTROLE TENSION COURROIES

Après une période de fonctionnement de l'installation, on conseille de contrôler la tension des courroies de transmission et le fonctionnement des microcontact de fin de course.

Si les courroies ont subi un allongement il faudra les mettre en tension dans la manière suivante:

- Dévisser l'écrou (1 fig. 4);
- Tendre la courroie qui assemble les deux poulies au moyen de la vis de régulation (2 fig. 4);
- Visser l'écrou (1 fig.4).

Si après avoir effectué le précédent réglage on trouvera nécessaire de tendre la courroie raccordée au moteur, il faudra procéder dans la manière suivante:

- Dévisser les vis de fixation moteur (3 fig. 4);
- Tendre la courroie au moyen de la vis de régulation (4 fig. 4);
- Visser le tout comme auparavant.

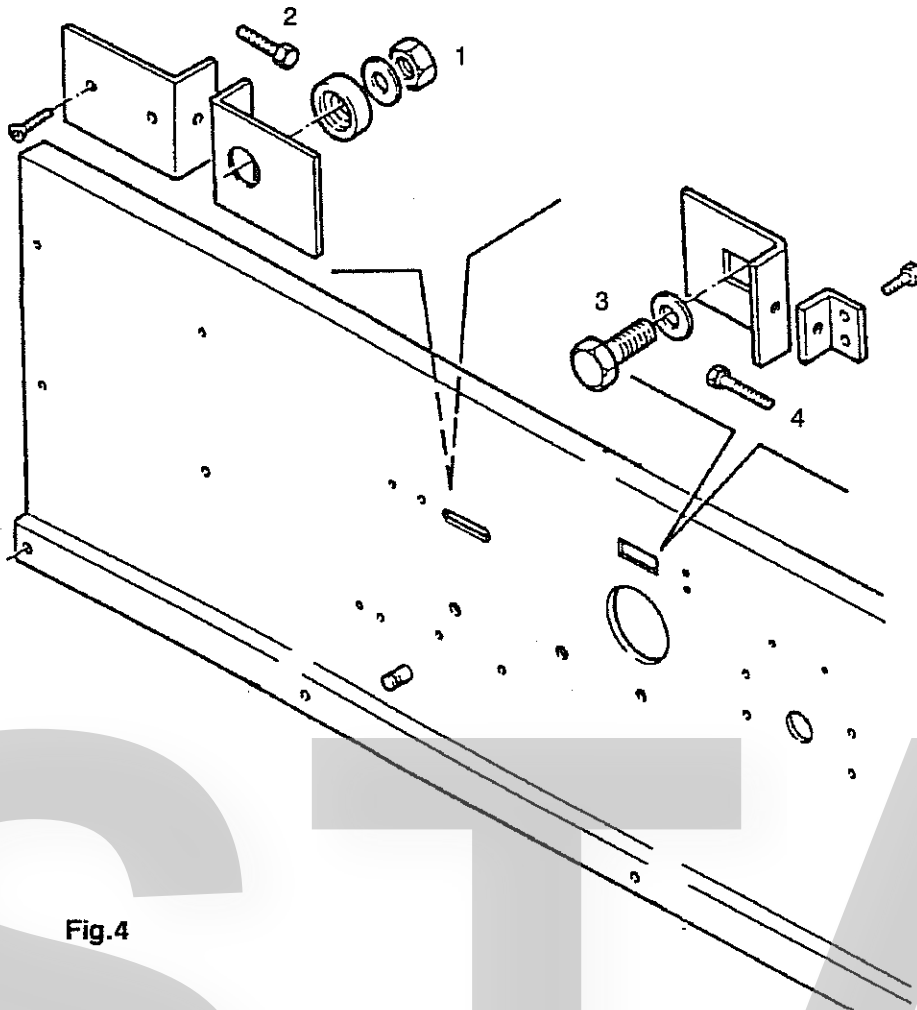


Fig.4

Pour le réglage des microcontact fin de course en fermeture et ouverture suivre le procédé indiqué au point c.

PIECES DE RECHANGE OPERATEURS DE CABINE

NORMES POUR COMMANDE DES PIECES DE RECHANGE

Pour le remplacement de pièce, le client doit se servir uniquement de rechanges originels, en les commandant directement à la société ASKO, précisant le nombre de **planche** et le nombre de la **figure**. Pour certaines pièces, comme indiqué dans la liste, il est nécessaire de préciser l'**ouverutre "PL"** et le **sens de fermeture** (2PD = fermeture à droite - 2PS = fermeture à gauche). ES. ouverture PL = 800 type 2PD.

STA

FIGURE	DENOMINATION	PLANCHE
6	Bague élastique	1
35	Bague élastique	1
51	Bague élastique	1
56	Bague élastique	1
15	Bague élastique	2
16	Bague élastique	2
21	Bague élastique	2
8	Bague élastique	3
10	Bague élastique	4
22	Bague élastique	4
25	Bague élastique	4
5	Barre accouplement	4
40	Barre accrochage bielle ensemble	1
49	Barre intérieure ensemble	1
39	Câble pour moufle	1
5	Cale d'entraînement	3
15	Cale d'entraînement	4
1	Charriot lent	3
38	Charriot lent ensemble	1
1	Charriot rapide	4
27	Charriot rapide ensemble	2
29	Contact	2
12	Courroie	2
26	Courroie moteur	1
27	Courroie poulie	1
13	Ecrou	1
19	Ecrou	1
33	Ecrou	1
37	Ecrou	1
45	Ecrou	1

9	Ecroû	2	
33	Ecroû	2	
39	Ecroû	2	
6	Ecroû	3	
14	Ecroû	4	
26	Ecroû	4	
32	Entretoise	1	
11	Entretoise blocage câble	4	
5	Entretoise paliers	1	
14	Entretoise paliers	2	
8	Entretoise pour guide	1	
3	Entretoise pour guide	2	
31	Equerre point fixe saillie	1	
16	Equerre tendeur moteur	1	
55	Fourreau décrochage de sécurité	1	
50	Fourreau pour barre intérieure	1	
20	Fourreau pour biele	2	
28	Gabarit commande saillie ensemble	1	Indiquer sens de fermeture
3	Gabarit pour accouplement	4	Indiquer sens de fermeture
4	Gabarit pour accouplement	4	Indiquer sens de fermeture
26	Galet accouplement	2	
4	Galet étalon	3	
9	Galet étalon	4	
2	Galet pour moufle	3	
10	Galet pour moufle	3	
1	Guide antérieure pour 2PD - 2PS	2	
7	Guide postérieure pour 2PD - 2PS	1	
6	Levier commande accouplement	4	
18	Manivelle ensemble	2	Indiquer PL
24	Microcontact	1	
31	Microcontact	2	

25	Moteur électrique	1
1	Opérateur 2PD	1
4	Palier	1
13	Palier	2
48	Partie mobile décrochage ensemble	1
24	Petites bielles pour accouplement	4
10	Pièce d'appui opérateur	1
36	Pièce d'appui opérateur	2
29	Pivot assemblage accouplement	4
44	Pivot attelage panneau	1
12	Pivot blocage câble	4
2	Pivot pour poulie à vide	1
19	Plat assemblage ensemble	2
22	Plat blocage biele	2
15	Point fixe tendeur	1
41	Point tendeur moteur	2
3	Poulie à vide	1
11	Poulie de commande	2
3	Poulie de suspension	3
8	Poulie de suspension	4
47	Profil biele ensemble	1
27	Raidisseur pour ressort	4
28	Ressort commande accouplement	4
53	Ressort pour décrochage sécurité	1
29	Ressort pour réglage saillie	1
36	Ressort tendeur câble moufle	1
17	Rondelle blocage pivot	1
12	Rosette	1
18	Rosette	1
43	Rosette	1
46	Rosette	1

Indiquer: PL et sens de fermeture

54	Rosette	1
8	Rosette	2
25	Rosette	2
34	Rosette	2
38	Rosette	2
42	Rosette	2
7	Rosette	3
17	Rosette	4
21	Rosette	4
23	Rosette	4
18	Rosette de sécurité	4
28	Sernelle	2
23	Sernelle fixation microcontact	1
2	Support accouplement	4
32	Support contact rapprochement	2
22	Support microcontact	1
17	Support pivot commande accouplement	2
7	Support pont enlevable	4
6	Support pouille ensemble	2
4	Tampon d'arrêt	2
10	Tampon d'arrêt pouille	2
40	Tendeur courroie	2
11	Vis à tête à six pans	1
20	Vis à tête à six pans	1
30	Vis à tête à six pans	1
42	Vis à tête à six pans	1
52	Vis à tête à six pans	1
7	Vis à tête à six pans	2
23	Vis à tête à six pans	2
24	Vis à tête à six pans	2
35	Vis à tête à six pans	2

Indiquer sens de fermeture

37	Vis à tête à six pans	2
43	Vis à tête à six pans	2
44	Vis à tête à six pans	2
45	Vis à tête à six pans	2
9	Vis à tête à six pans	3
13	Vis à tête à six pans	4
16	Vis à tête à six pans	4
19	Vis à tête à six pans	4
5	Vis à tête cylindrique à six pans enchâssés	2
30	Vis à tête cylindrique coupe tournevis	2
9	Vis à tête évasée à six pans enchâssés	1
14	Vis à tête évasée à six pans enchâssés	1
2	Vis à tête évasée à six pans enchâssés	2
30	Vis à tête évasée à six pans enchâssés	4
20	Vis à tête évasée à six pans enchâssés	4
21	Vis à tête évasée coupe tournevis	1
34	Vis à tête évasée coupe tournevis	1
41	Vis à tête évasée coupe tournevis	1

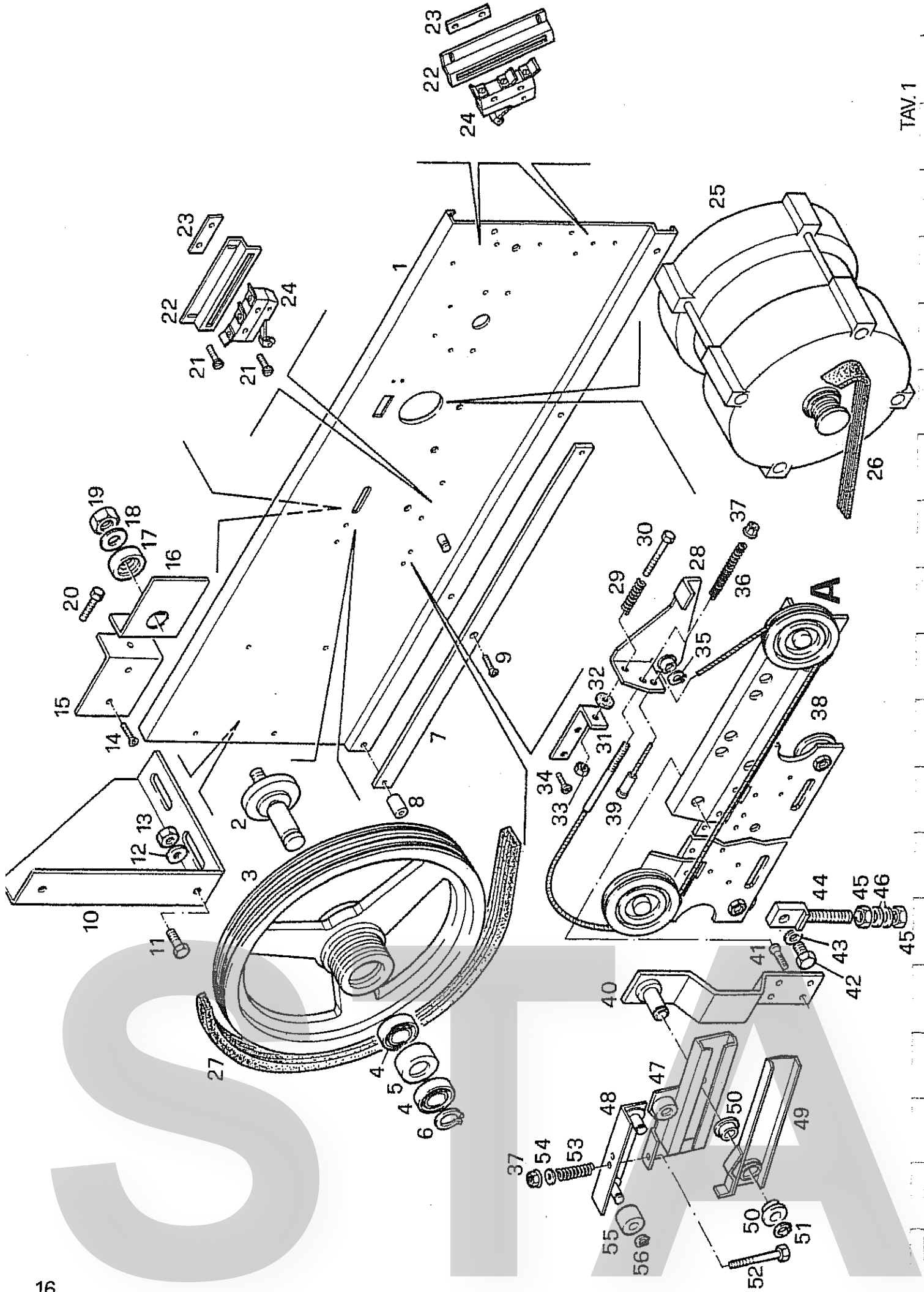


FIGURE	DENOMINATION	PLANCHE
1	Opérateur 2PD	1
2	Pivot pour poulie à vide	1
3	Poulie à vide	1
4	Pallier	1
5	Entretroise paliers	1
6	Bague élastique	1
7	Guide postérieure pour 2PD - 2PS	1
8	Entretroise pour guide	1
9	Vis à tête évasée à six pans enchâssés	1
10	Pièce d'appui opérateur	1
11	Vis à tête à six pans	1
12	Rosette	1
13	Ecrou	1
14	Vis à tête évasée à six pans enchâssés	1
15	Point fixe tendeur	1
16	Equerre tendeur moteur	1
17	Rondelle blocage pivot	1
18	Rosette	1
19	Ecrou	1
20	Vis à tête à six pans	1
21	Vis à tête évasée coupe tournevis	1
22	Support microcontact	1
23	Semelle fixation microcontact	1
24	Microcontact	1
25	Moteur électrique	1
26	Courroie moteur	1
27	Courroie poulie	1
28	Gabarit commande saillie ensemble	1
29	Ressort pour réglage saillie	1
30	Vis à tête à six pans	1

Indiquer sens de fermeture

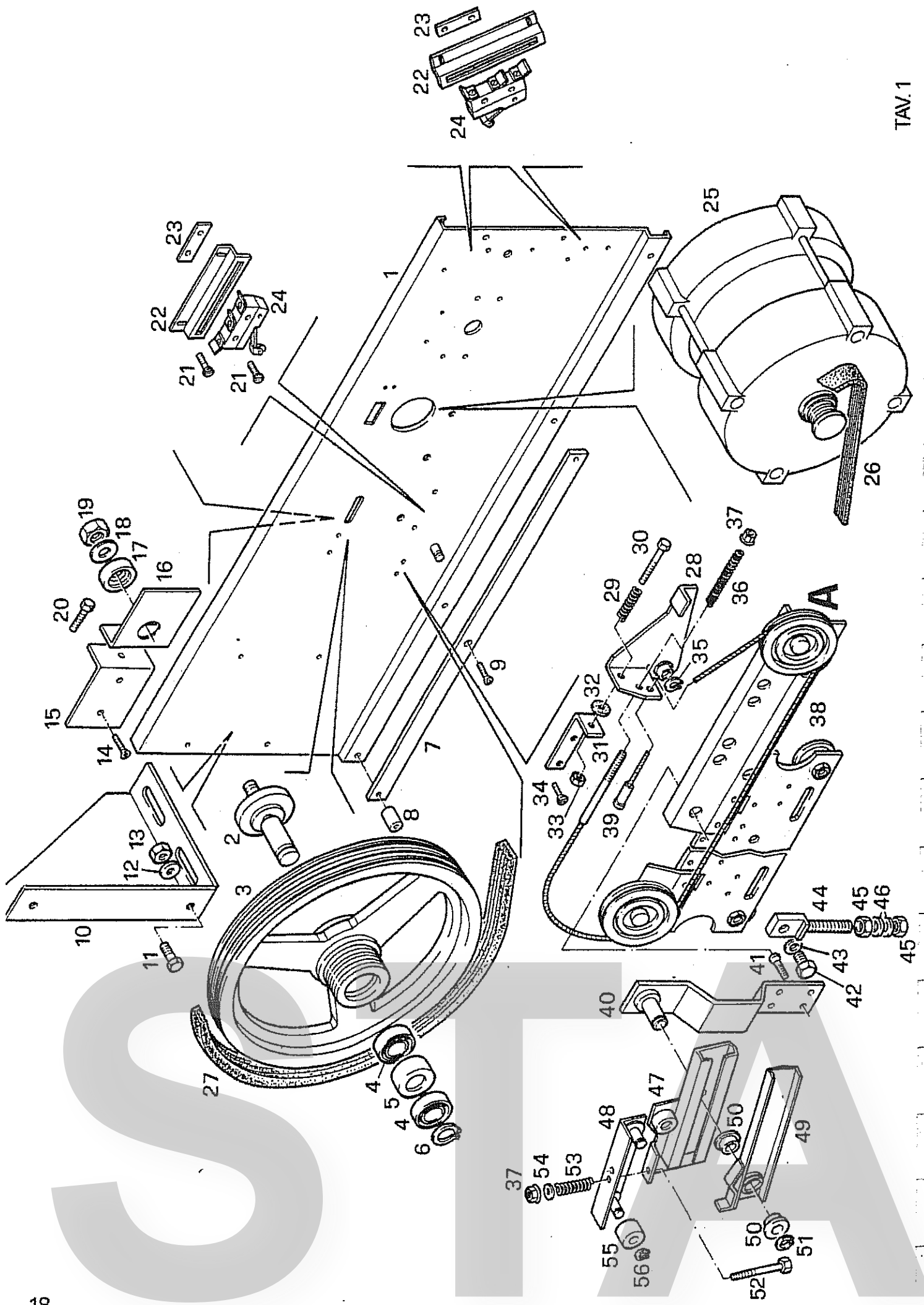
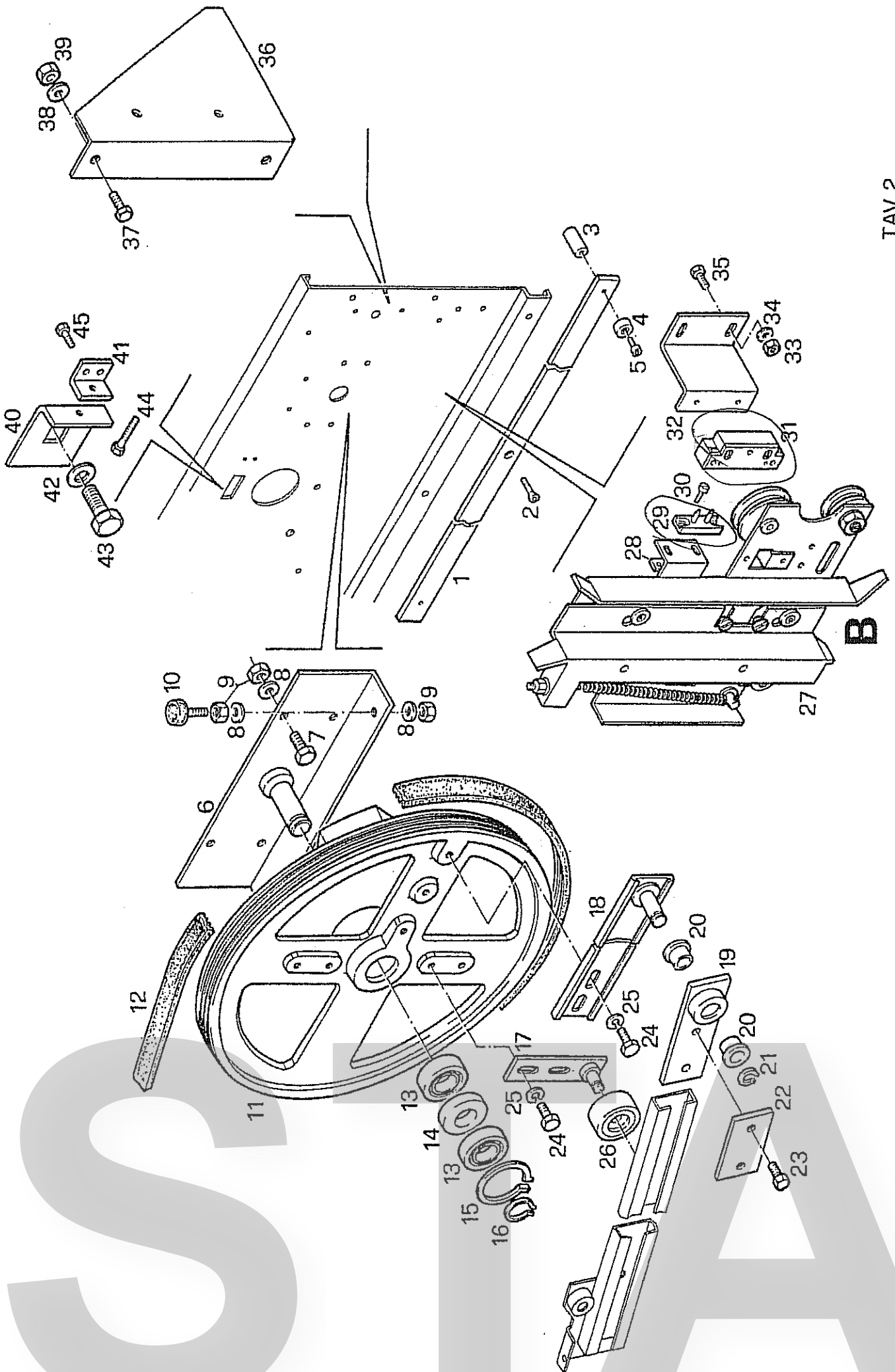
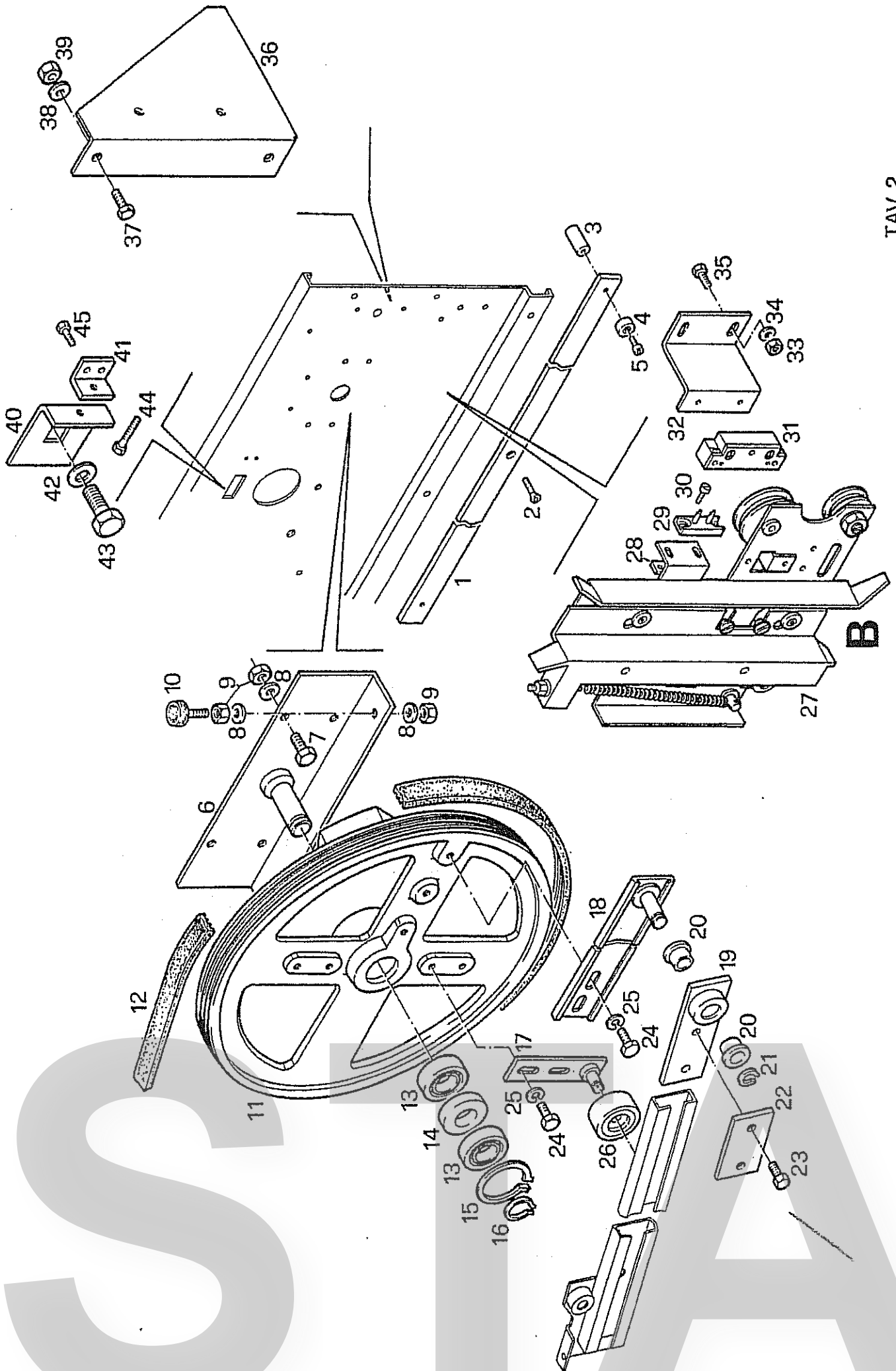


FIGURE	DENOMINATION	PLANCHE
31	Equerre point fixe saillie	1
32	Entretoise	1
33	Ecrou	1
34	Vis à tête évasée coupe tournevis	1
35	Bague élastique	1
36	Ressort tendeur câble moufle	1
37	Ecrou	1
38	Chariot lent ensemble	1
39	Câble pour moufle	1
40	Barre accrochage bielle ensemble	1
41	Vis à tête évasée coupe tournevis	1
42	Vis à tête à six pans	1
43	Rosette	1
44	Pivot attelage panneau	1
45	Ecrou	1
46	Rosette	1
47	Profil bielle ensemble	1
48	Partie mobile décrochage ensemble	1
49	Barre intérieure ensemble	1
50	Fourreau pour barre intérieure	1
51	Bague élastique	1
52	Vis à tête à six pans	1
53	Ressort pour décrochage sécurité	1
54	Rosette	1
55	Fourreau décrochage de sécurité	1
56	Bague élastique	1



TAV.2

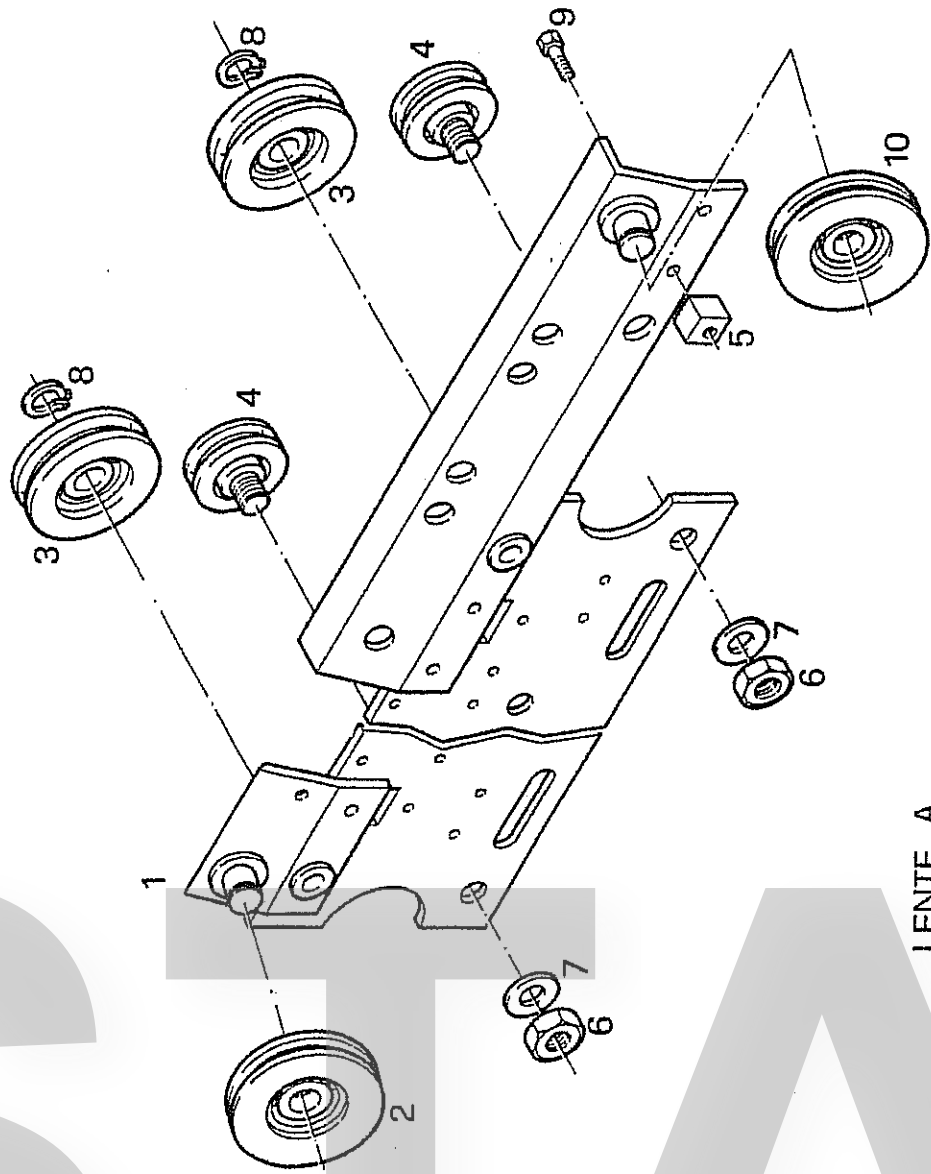
FIGURE	DENOMINATION	PLANCHE
1	Guide antérieure pour 2PD - 2PS	2
2	Vis à tête évasée à six pans enchâssés	2
3	Entretoise pour guide	2
4	Tampon d'arrêt	2
5	Vis à tête cylindrique à six pans enchâssés	2
6	Support poulie ensemble	2
7	Vis à tête à six pans	2
8	Rosette	2
9	Ecrou	2
10	Tampon d'arrêt poulie	2
11	Poulie de commande	2
12	Courroie	2
13	Paller	2
14	Entretoise palters	2
15	Bague élastique	2
16	Bague élastique	2
17	Support pivot commande accouplement	2
18	Manivelle ensemble	2
19	Plat assemblage ensemble	2
20	Fourreau pour biellette	2
21	Bague élastique	2
22	Plat blocage biellette	2
23	Vis à tête à six pans	2
24	Vis à tête à six pans	2
25	Rosette	2
26	Galet accouplement	2
27	Charriot rapide ensemble	2
28	Semelle	2
29	Contact	2
30	Vis à tête cylindrique coupe tournevis	2



TAV.2

FIGURE	DENOMINATION	PLANCHE
31	Microcontact	2
32	Support contact rapprochement	2
33	Ecrou	2
34	Rosette	2
35	Vis à tête à six pans	2
36	Pièce d'appui opérateur	2
37	Vis à tête à six pans	2
38	Rosette	2
39	Ecrou	2
40	Tendeur courroie	2
41	Point tendeur moteur	2
42	Rosette	2
43	Vis à tête à six pans	2
44	Vis à tête à six pans	2
45	Vis à tête à six pans	2

STATA



LENTE A

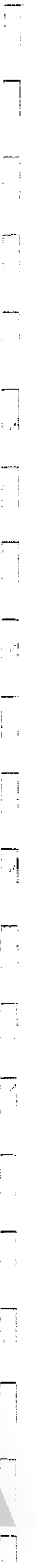


FIGURE	DENOMINATION	PLANCHE	Indiquer: PL et sens de fermeture
1	Charriot lent	3	
2	Galet pour moufle	3	
3	Poulie de suspension	3	
4	Galet étalon	3	
5	Cale d'entraînement	3	
6	Ecrou	3	
7	Rosette	3	
8	Bague élastique	3	
9	Vis à tête à six pans	3	
10	Galet pour moufle	3	

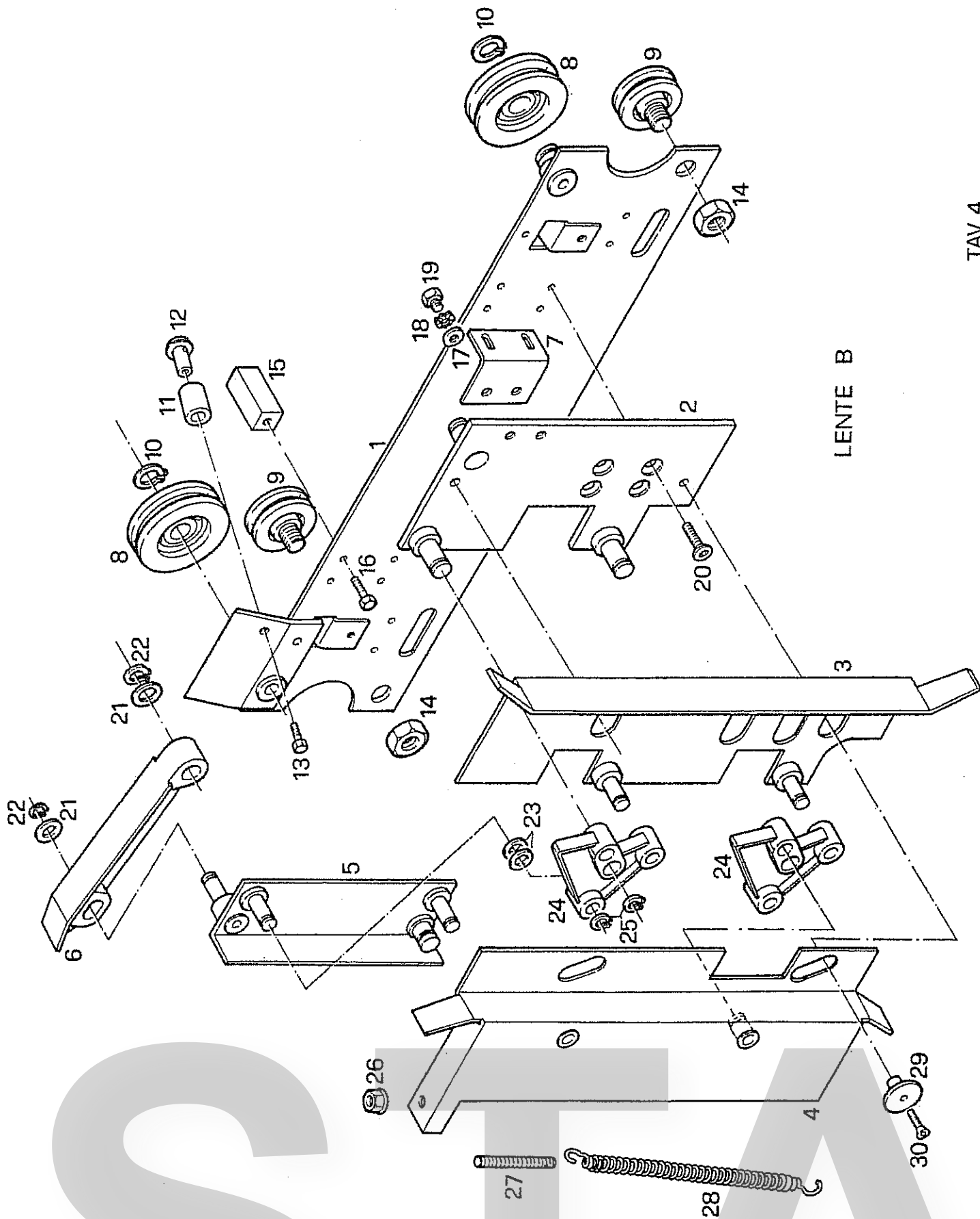


FIGURE	DENOMINATION	PLANCHE	Indiquer: PL et sens de fermeture
1	Charriot rapide	4	Indiquer sens de fermeture
2	Support accouplement	4	Indiquer sens de fermeture
3	Gabarit pour accouplement	4	Indiquer sens de fermeture
4	Gabarit pour accouplement	4	Indiquer sens de fermeture
5	Barre accouplement	4	Indiquer sens de fermeture
6	Levier commande accouplement	4	Indiquer sens de fermeture
7	Support pont enlevable	4	
8	Poulie de suspension	4	
9	Galet étalon	4	
10	Bague élastique	4	
11	Entretoise blocage câble	4	
12	Pivot blocage câble	4	
13	Vis à tête à six pans	4	
14	Ecrou	4	
15	Cale d'entraînement	4	
16	Vis à tête à six pans	4	
17	Rosette	4	
18	Rosette de sécurité	4	
19	Vis à tête à six pans	4	
20	Vis à tête évasée à six pans enchâssés	4	
21	Rosette	4	
22	Bague élastique	4	
23	Rosette	4	
24	Petites bielles pour accouplement	4	
25	Bague élastique	4	
26	Ecrou	4	
27	Raidisseur pour ressort	4	
28	Ressort commande accouplement	4	
29	Pivot assemblage accouplement	4	
30	Vis à tête évasée à six pans enchâssés	4	

**INSTRUCTION D'EMPLOI
SUSPENSION D'ETAGE**

STA

REGLAGE PORTE D'ETAGE

A montage effectué, selon la documentation d'installation, l'unique opération à exécuter est la suivante:

REGLAGE GALETS SERRURE

Le réglage des galets de la serrure vient effectué avec les portes de cabine et d'étage accouplées et complètement fermées.

Contrôler que les deux galets (1 fig. 5) soient centrées à l'accouplement et se trouvent à une distance de sécurité du pas de la porte de la cabine: au cas contraire, agir comme il suit: lâcher les vis (2 fig. 5) et déplacer le groupe (3 fig. 5) à droite ou à gauche, en avant ou en arrière de la mesure désirée.

A réglage effectué, pour plus de sûreté, faire quelques manoeuvres d'ouverture-portes manuellement et s'assurer qu'avec l'accouplement fermé le crochet (4 fig. 5) soit complètement au dehors de la partie fixe de la serrure (5 fig. 5).

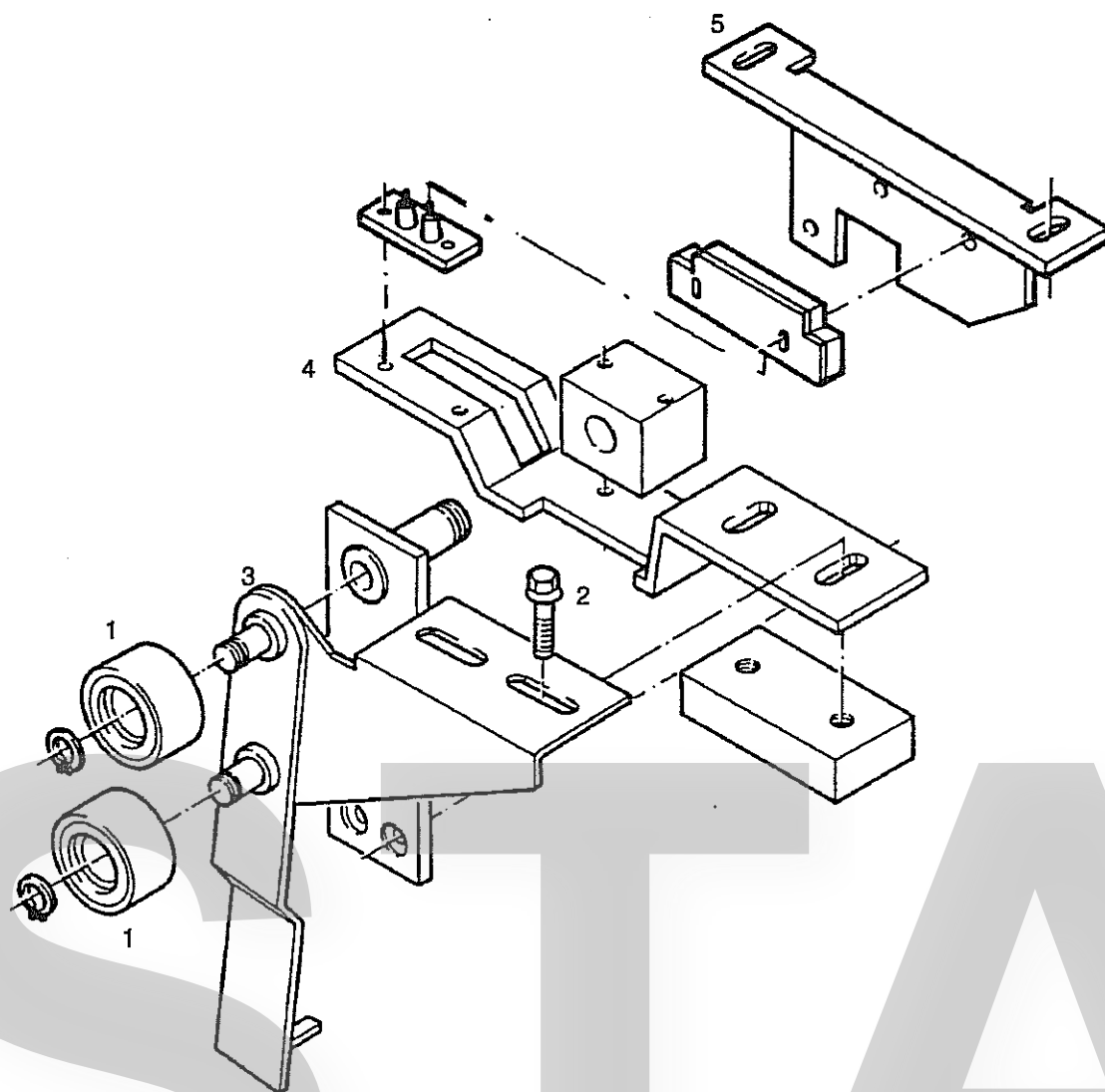


Fig.5

PIECES DE RECHANGE SUSPENSION D'ETAGE

NORMES POUR LA COMMANDE DE PIECES DE RECHANGE

Pour le remplacement de pièces, le client doit utiliser exclusivement des réchanges originels, en les commandant directement à la société **ASKO** et en précisant le nombre de **planche** et le nombre de **figure**. Pour certaines pièces, comme indiqué en liste, il est nécessaire de préciser l'**ouverture "PL"** et le **sens de fermeture (2PD = fermeture à droite - 2PS = fermeture à gauche)** ES. ouverture PL = 800 type PD.

STA

FIGURE	DENOMINATION	PLANCHE
9	Accrochage charriots	1
9	Accrochage charriots	2
13	Attelage câble	1
5	Bague élastique	2
19	Bague élastique	2
23	Bague élastique	2
4	Bague élastique	3
9	Bague élastique	3
20	Câble	1
14	Câble jonction charriots	1
19	Cale d'entraînement	1
23	Cale d'entraînement	1
11	Charriot lent	1
10	Charriot rapide	1
21	Commande crochet	2
34	Contact	1
16	Contrepoids crochet	2
41	Crochet fixe	1
14	Crochet mobile	2
12	Ecrou	1
17	Ecrou	1
31	Ecrou	1
44	Ecrou	1
6	Ecrou	2
5	Ecrou	3
1	Ensemble partiel charriot lent	3
1	Ensemble partiel charriot rapide	2
20	Ensemble support crochet	2
26	Entretouse blocage câble	1
3	Entretouse pour guides	1
		Indiquer PL
		Indiquer: PL et sens de fermeture
		Indiquer: PL et sens de fermeture
		Indiquer sens de fermeture
		Indiquer: PL et sens de fermeture
		Indiquer: PL et sens de fermeture

4	Entretoise pour guides	1	
12	Equerre-support	2	
22	Galet accouplement	2	
4	Galet étalon	2	
7	Galet étalon	3	
2	Galet pour moufle	2	
3	Galet pour moufle	2	
2	Galet pour moufle	3	
3	Galet pour moufle	3	
5	Guide antérieure	1	Indiquer PL
2	Guide postérieure	1	Indiquer PL
35	Microcontact	1	
15	Moyen pour crochet	2	
30	Pivot attelage panneau	1	
27	Pivot blocage câble	1	
1	Plaque pour cadre metier	1	Indiquer PL
38	Pointage	1	
45	Poulie de suspension	1	
8	Poulie de suspension	3	
22	Ressort	1	
15	Ressort	1	
29	Rosette	1	
32	Rosette	1	
40	Rosette	1	
43	Rosette	1	
7	Rosette	2	
10	Rosette	2	
6	Rosette	3	
24	Tampon	2	
8	Tampon d'arrêt	1	
21	Tampon d'arrêt crochet	1	

6	Vis	1	
7	Vis	1	
16	Vis	1	
18	Vis	1	
24	Vis	1	
25	Vis	1	
28	Vis	1	
33	Vis	1	
36	Vis	1	
37	Vis	1	
39	Vis	1	
42	Vis	1	Indiquer sens de fermeture
8	Vis	2	
11	Vis	2	
13	Vis	2	
17	Vis	2	
18	Vis	2	

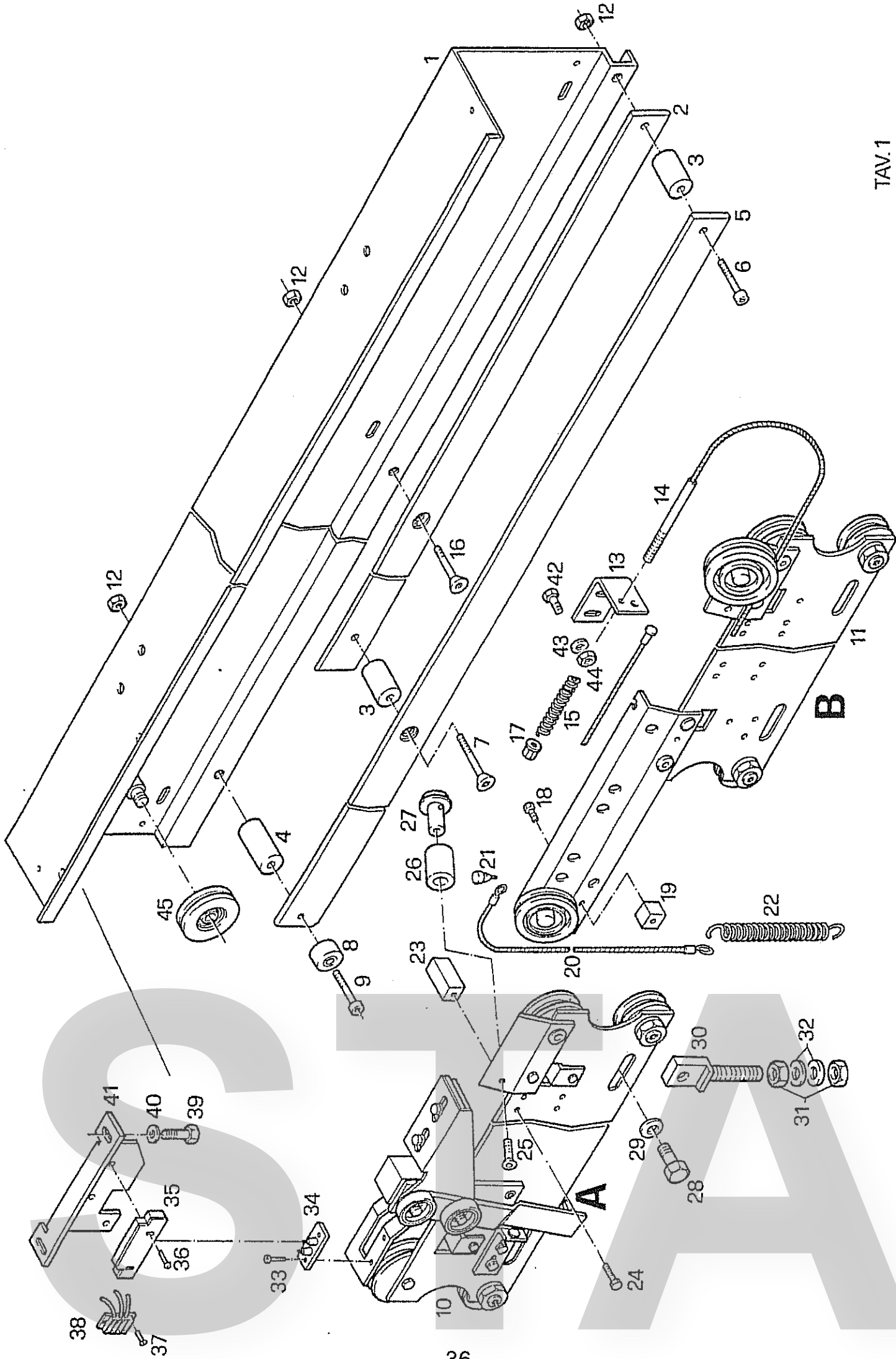
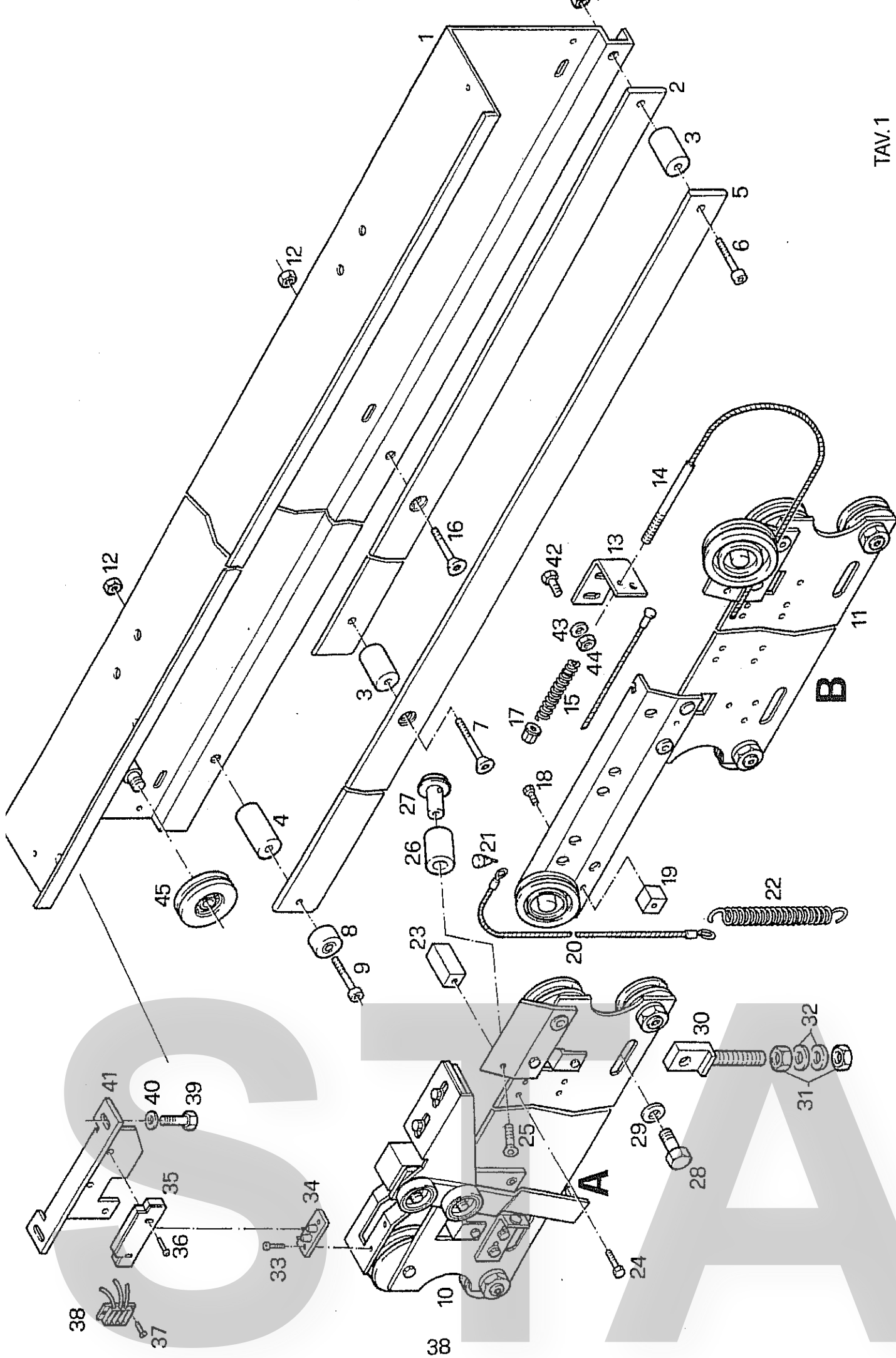


FIGURE	DENOMINATION	PLANCHE	
1	Plaque pour cadre metier	1	Indiquer PL
2	Guide postérieure	1	Indiquer PL
3	Entretoise pour guides	1	
4	Entretoise pour guides	1	
5	Guide antérieure	1	Indiquer PL
6	Vis	1	
7	Vis	1	
8	Tampon d'arrêt	1	
9	Accrochage charriots	1	
10	Charriot rapide	1	Indiquer: PL et sens de fermeture
11	Charriot lent	1	Indiquer: PL et sens de fermeture
12	Ecrou	1	
13	Attelage câble	1	
14	Câble jonction charriots	1	Indiquer PL
15	Ressort	1	
16	Vis	1	
17	Ecrou	1	
18	Vis	1	
19	Cale d'entraînement	1	
20	Câble	1	
21	Tampon d'arrêt crochet	1	
22	Ressort	1	
23	Cale d'entraînement	1	
24	Vis	1	
25	Vis	1	
26	Entretoise blocage câble	1	
27	Pivot blocage câble	1	
28	Vis	1	
29	Rosette	1	
30	Pivot attelage panneau	1	

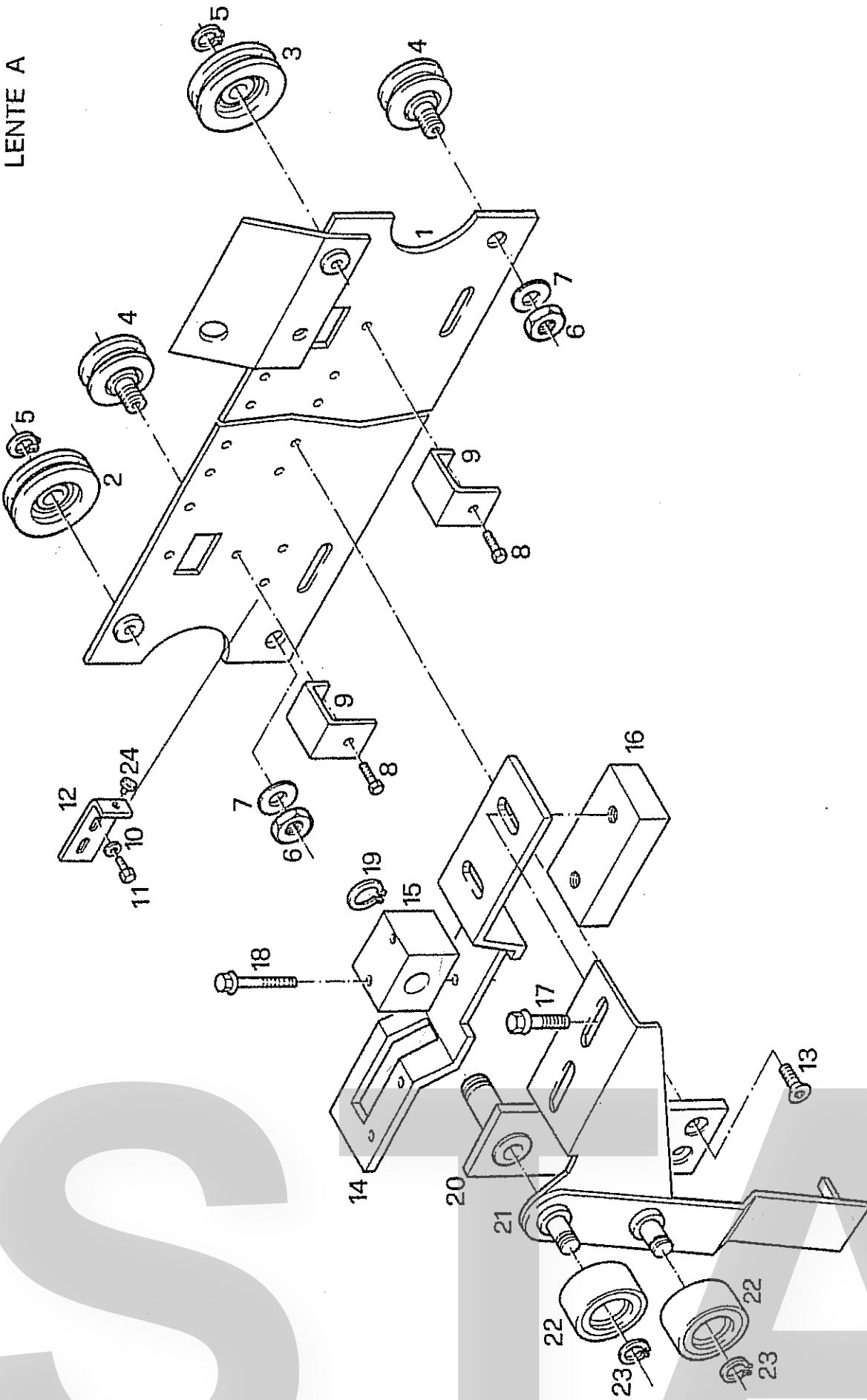


TAV.1

FIGURE	DENOMINATION	PLANCHE
31	Ecrou	1
32	Rosette	1
33	Vis	1
34	Contact	1
35	Microcontact	1
36	Vis	1
37	Vis	1
38	Pointage	1
39	Vis	1
40	Rosette	1
41	Crochet fixe	1
42	Vis	1
43	Rosette	1
44	Ecrou	1
45	Pouille de suspension	1

Indiquer sens de fermeture

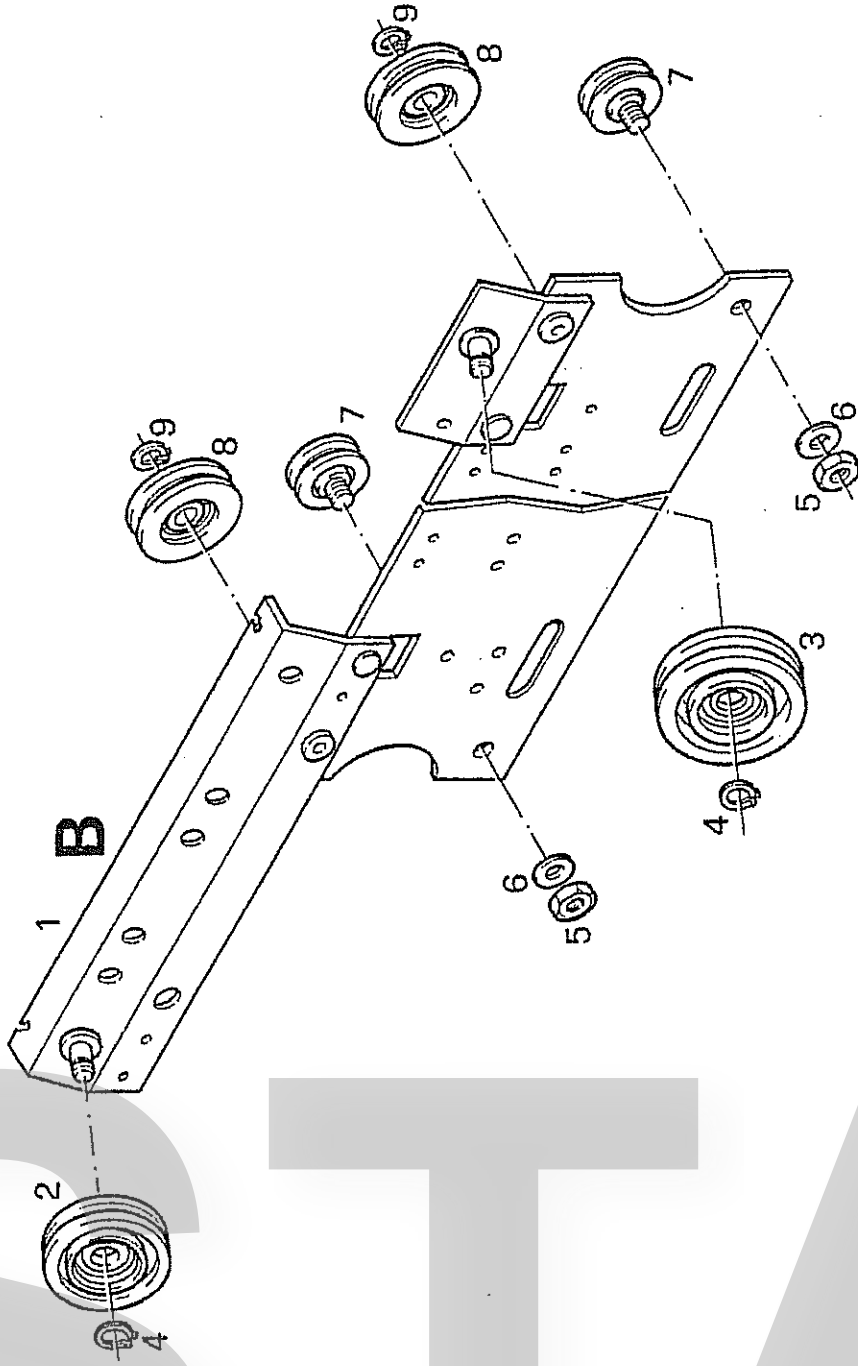
LENTE A



TAV. 2

FIGURE	DENOMINATION	PLANCHE	Indiquer: PL et sens de fermeture
1	Ensemble partiel charriot rapide	2	
2	Galet pour moufle	2	
3	Galet pour moufle	2	
4	Galet étalon	2	
5	Bague élastique	2	
6	Ecrou	2	
7	Rosette	2	
8	Vis	2	
9	Accrochage charriots	2	
10	Rosette	2	
11	Vis	2	
12	Equerre-support	2	
13	Vis	2	
14	Crochet mobile	2	Indiquer sens de fermeture
15	Moyen pour crochet	2	
16	Contrepoids crochet	2	
17	Vis	2	
18	Vis	2	
19	Bague élastique	2	
20	Ensemble support crochet	2	
21	Commande crochet	2	Indiquer sens de fermeture
22	Galet accouplement	2	
23	Bague élastique	2	
24	Tampon	2	

LENTE B



TAV.3

FIGURE	DENOMINATION	PLANCHE	Indiquer: PL et sens de fermeture
1	Ensemble partiel charriot lent	3	
2	Galet pour moufle	3	
3	Galet pour moufle	3	
4	Bague élastique	3	
5	Ecrou	3	
6	Rosette	3	
7	Galet étalon	3	
8	Poulie de suspension	3	
9	Bague élastique	3	